

きぼう

KIBOU

2009
7

Vol.2

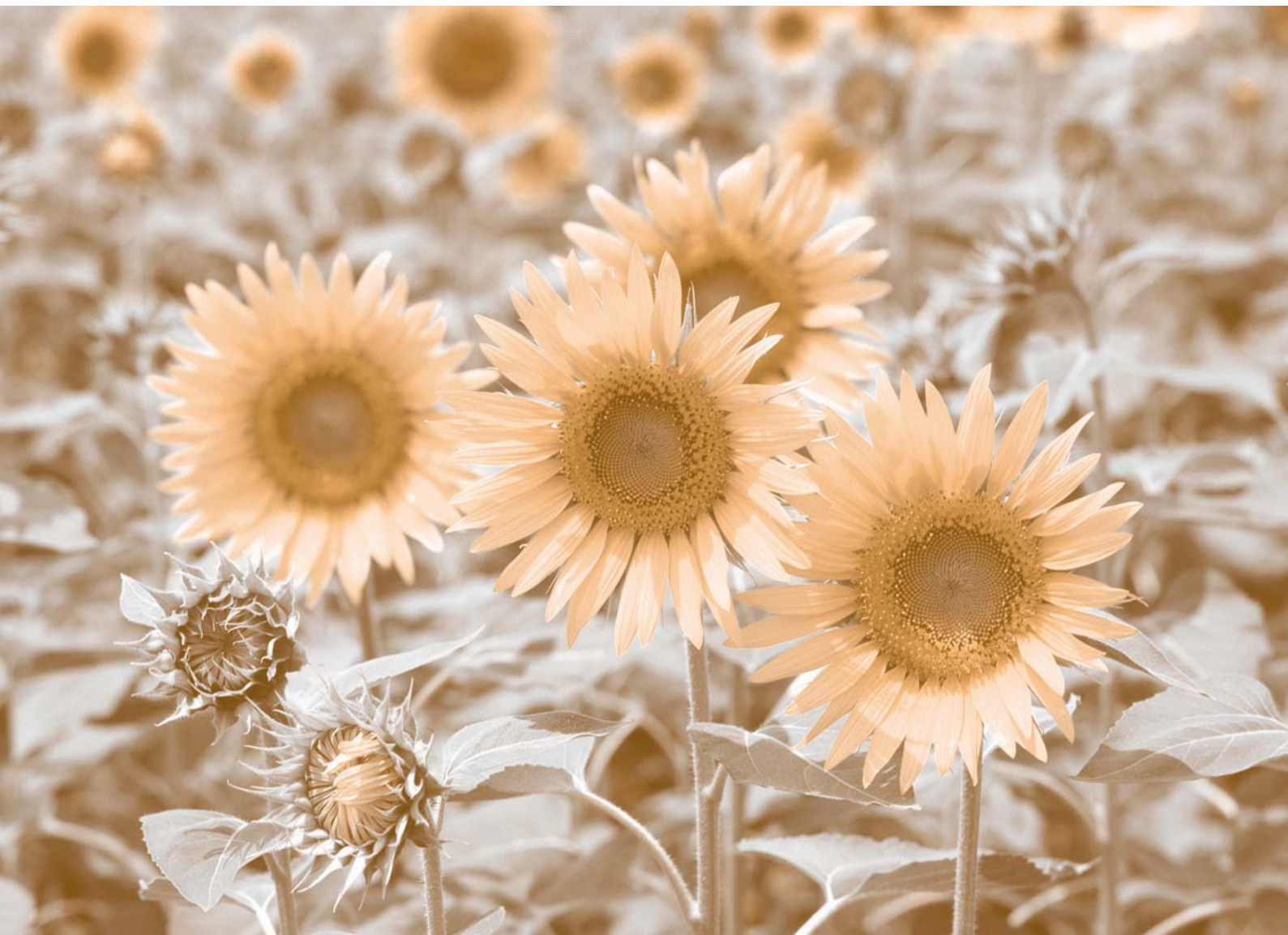
23 西浜健康福祉村 カガヤきの森

4 専門学校レポート

5 Topics ・瑞宝小綬章・順心会看護研修会・津名病院

67 福祉会

8 施設一覧



順心会



<http://www.junshin.or.jp/>



E-mail: kohou@junshin.or.jp

のじぎく福祉会



<http://www.nojigiku.or.jp>

西浜健康福祉村 かがやきの森

高砂特集



「高砂や、この浦船に帆を上げて・・・」の謡曲「高砂」で知られる高砂市も近年の人口高齢化は著しく、平成21年2月1日現在では20.1%（県全体で21.9%）となりました。

従来、高砂は若い街で、平成8年10月に最初の特養が開設されるまで特養・老健が一つもない市（当時県下21市）でした。

それが現在では特養・老健が併せて7施設稼働している状況となっています。

市内の老健で最も新しい「高砂白寿苑」、特養で最も新しい「のじぎくの里」と市内唯一の身体障害者施設「むさしの里」は高砂市の西部、周りを姫路市に囲まれた北浜町西浜にあります。

3施設は地元西浜自治会と連携し、全面的な協力を得ながら地域福祉の拠点として地域福祉の向上に努めています。

介護老人保健施設 高砂白寿苑

〒671-0123 高砂市北浜町西浜773-1
TEL (079) 247-9811 FAX (079) 247-9815

緑豊かな丘陵地に建てられ、窓からは緑豊かな山々が一望に見渡せ、眼下には薨が目に映えて美しい家並みが広がる恵まれた環境にあります。

施設の特徴として、「あったかいケアを」を目指し、医師・看護師・リハビリ・介護スタッフを常時配置し、利用者様の身体機能・精神面を医療面から専門的にサポートできるよう努めております。

今後は医療・福祉施設と地域住民が一体となって生活環境を守り、地域の健康と福祉の増進を図ることを目標に施設運営をしていきます。

高砂白寿苑は3事業を実施しております

- ◎入所／一般棟50名・認知棟50名
- ◎ショートステイ
- ◎通所リハビリ／定員40名

自立支援センターむさしの里

〒671-0123 高砂市北浜町西浜751-1
TEL (079) 247-8080 FAX (079) 247-8070

障害者自立支援法に基づく障害者支援施設として最重度の身体障害者の方々に利用いただいている施設です。利用定員は入所35床（うち短期入所4床）、通所25床で運営しています。

従前の身体障害者福祉法に基づく身体障害者療護施設で入所定員35床というのは単独施設として極めて異例の小規模ですが、施設入所にもまして、在宅の方々の支援を重視した形態となっています。

利用者のご住所（出身地）は入所31名中、高砂市・姫路市・加古川市の19名の方々、通所登録41名のうち40名が地元3市となっています。

また、むさしの里は高砂市地域防災計画の一時避難所、地元西浜自治会の避難場所に指定されており、非常時にはトイレの増設も可能な設計になっています。

なお地元西浜自治会や民生委員の方々などにボランティアをはじめ事業推進に多大の協力を

いただいておりますが、今後はさらに絆を深めるとともに地域福祉の向上に貢献できるよう願っています。

特別養護老人ホーム のじぎくの里

〒671-0123 高砂市北浜町西浜773-3
TEL (079) 247-9200 FAX (079) 247-9201

高砂で有名な謡曲の地、また勇壮な秋祭りに人々が魅了される高砂市北浜町西浜に位置し、北西は緑豊かな山間部を臨み、南東は晴天であれば明石海峡大橋が望める景色豊かな立地にあります。

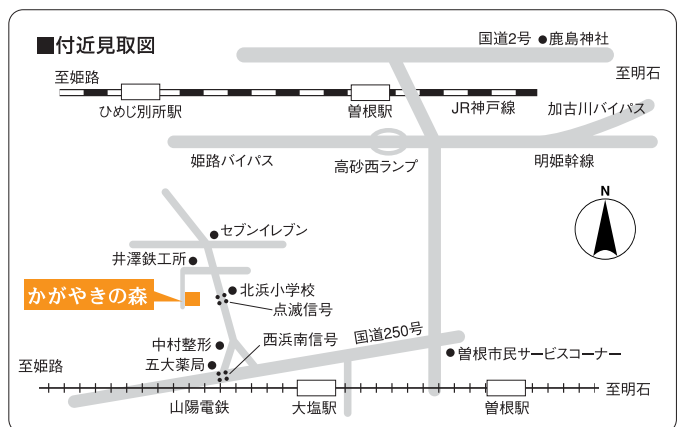
また、4階フロアーや居室から眺める【御来光】は絶景で、ご利用者さまには大変喜んでいただいておりますので、ぜひ、皆さまにもご紹介したい一つであります。

施設は、入所・ショートステイ・デイサービス・グループホーム・ヘルパー・生活支援ハウス・居宅支援、地域包括支援協力センターの7部門で運営しています。

また、西浜自治会に協賛会員として入会し、地域の行事や催しに参加させていただいたり、ボランティアとしてご協力をいただいたりと、地域の皆さまとの交流も深めております。

今年開設6年目を迎え、より一層、地域に根づく施設作りと、ご利用者さまの満足度向上を目指して職員一同日々頑張ってお参りたいと存じます。

尚、ご意見、ご要望、施設見学等、随時受け付けていますので、皆さまのお越しをお待ち申し上げます。



交通のご案内

- 国道250号からの西浜南信号より1km
- 山陽電鉄大塩駅より1.5km
- じょうとんバス北脇停留所より400m
- 姫路バイパス・高砂西ランプより4km
(但し西行きのオフランプはございません)



専門学校レポート



本年度、初めてユニフォーム着衣開始日に「着衣式」を執り行いました。

本校では、開校以来ケーシー型白衣をユニフォームとして採用し、より臨床現場に近い教育を実践するため、その着衣を義務づけております。

この機会に、その意義を明確にし、気持ちを引き締めるためにも1年生102名を講堂に集め、校長、教務部長、学科長から規律と専門職になるための心得、着用に関する注意事項も含めた指導を行いました。この着衣時の初心と志を忘れず3年間しっかりと学ばれることを期待しています。



作業療法学科 内藤 沙貴・能瀬 静香

(兵庫県立播磨農業高等学校卒業)

初めて白衣に袖を通したとき、改めて作業療法士(OT)へのスタートラインに立った感じがしました。まだどこかぎこちなさがありますが、白衣を着ることにより心が引き締められ、作業療法の厳しい勉強に対しても頑張っていこうと思います。

理学療法学科 武嶋 美咲 (兵庫県立神戸北高等学校卒業)

入学して2ヶ月が経ち、新しい生活にも慣れ、入学してきた頃の緊張感が薄れた頃に、初めてケーシーに袖を通したことによって、初心に戻ることが出来ました。これから理学療法士を目指すという自覚や希望を持つことが出来たので、この気持ちを忘れず頑張っていきたいです。



言語聴覚学科 吉川 実花 (兵庫県立洲本実業高等学校卒業)

初めてケーシーを身にまとったことで言語聴覚士の卵としてKRCで学んでいるということを実感し、気が引き締められました。改めてこれから頑張っていこうと思いました。



Kansai Rehabilitation College
関西総合リハビリテーション専門学校

学費免除のお知らせ 医療法人順心会が進学を応援します！

本校では、「リハビリテーション医療の仕事に就きたい」という強い意欲を持つ人を経済的にも支援するため、初年度の授業料・施設整備費・施設実習費を免除。初年度にかかる費用は入学金のみとなります。

大学・短大・一部専門学校の卒業生または
在学中に手続きを完了した者

| | | | | |
|-------|-------|------------------|---|-----------------------|
| 初年次 | 入学金 | 300,000円 | + | 初年次は 入学金 30万円のみ |
| | 授業料 | 0円 | | |
| | 施設整備費 | 0円 | | |
| | 施設実習費 | 0円 | | |
| 2年次 | 授業料 | 350,000円 | + | |
| | 施設整備費 | 600,000円 | | |
| | 施設実習費 | 150,000円 | | |
| 3年次 | 授業料 | 350,000円 | + | |
| | 施設整備費 | 600,000円 | | |
| | 施設実習費 | 150,000円 | | |
| 3年間合計 | | 通常4,250,000円のところ | | 2,500,000円 |

高等学校卒業生またはそれと同等以上の資格がある者

| | | | | |
|-------|-------|------------------|---|-----------------------|
| 初年次 | 入学金 | 500,000円 | + | 初年次は 入学金 50万円のみ |
| | 授業料 | 0円 | | |
| | 施設整備費 | 0円 | | |
| | 施設実習費 | 0円 | | |
| 2年次 | 授業料 | 500,000円 | + | |
| | 施設整備費 | 600,000円 | | |
| | 施設実習費 | 150,000円 | | |
| 3年次 | 授業料 | 500,000円 | + | |
| | 施設整備費 | 600,000円 | | |
| | 施設実習費 | 150,000円 | | |
| 3年間合計 | | 通常4,250,000円のところ | | 3,000,000円 |

※なお、教科書・ケーシー・靴代、学生災害傷害保険料等その他の経費は別途必要です。

詳細につきましては
右記までお問い合わせください。

関西総合リハビリテーション専門学校

TEL 0799-60-3600 FAX 0799-60-3610 E-mail krc@junshin.or.jp
ホームページ <http://www.krc-net.jp/>

文化勲章「瑞宝小綬章」授与

今春、幸生リハビリテーション病院 きとうしょうそう 鬼頭昭三先生が文化勲章「瑞宝小綬章」を授与されました。

おめでとうございます！この瑞宝章は公的業務などに長年従事され、功績をあげられた方に授与されるものであり、大変素晴らしく名誉なことでもあります。

先生は東京大学医学部を卒業され、広島大学名誉教授であり、糖尿病とアルツハイマー病（海馬傍回の萎縮）の関係性を発表されるなど、長年にわたって日本の老年医学に貢献されています。著書には「脳を活性化する性ホルモン、記憶・学習と性ホルモンの意外な関係」などがあります。

授章について一言

鬼頭 昭三



私の今回の授章は、正式の名称では“生存者叙勲”と言われるものです。“生存者”とは、国としては今後の活動にあまり期待をしていないという意味にも取ることができるかも知れません。これは老人の僻みでしょうか？

しかし私としては、自覚的には臨床も研究もこれからが本番という心算で頑張りたいと思っておりますので、順心会グループの皆様には今後ともご指導、ご支援を何卒よろしく頂きますようお願いいたします。

“順心会看護研修会”のお知らせ

順心会及び近隣地域の看護職員のスキルアップを目指した研修が、3年目を迎えました。

関西看護医療大学の協力の下、看護過程・看護記録・看護研究などの上級内容から、介護技術・感染や転倒予防・認知・メンバーシップ・接遇など12テーマの研修内容を網羅しています。

近隣の東播磨地域へのご案内に加え、今年度は、淡路地域でも広報し、淡路・加古川の2会場で同内容の講義を計画し、より多くの地域との関係を密に取り組みんでいます。そして過去2年間で1000名を超す参加の皆様より好評を得ています。

看護分野をこえて、介護職のスキルアップも図るため、関西総合リハビリテーション専門学校の講師も動員して、ご利用者様満足のための研修に邁進しています。6月にスタートし、22年2月までの年間計画ですので、テーマごとにご参加頂けます。

お申し込み・お問い合わせは、順心会法人本部（079-430-0270）まで

●スケジュール 7/2(木)、7/8(水)、7/23(木)、8/5(水)
9/3(木)、9/10(木)、9/25(金)

トピックス Topics

順心会・のじぎく福祉会合同 “介護・看護補助職員 基礎研修”のお知らせ

“やさしさと納得の介護”を目指して、新入職員の介護基礎研修を行っています。

7・8月の3日間で“家庭介護者の視点から見たやさしい基本動作（基礎知識）の習得”を行います。介護職員としての基礎知識と基本介護実習を順心会のリハビリ教員及びスタッフからやさしくご指導いたします。

新しい職員が、順心会と福祉会の交流も兼ねて、同じ目標を持った同じ視線でスキルアップができ、患者様へのより良いサービスが提供できるように勉強しましょう。

お申し込み・お問い合わせは、各施設の看護長、または、各法人本部まで

●スケジュール 7/2(木)、7/23(木)、8/6(木)

●津名病院● 接遇研修開かれる

先日、ケアハウス津名やすらぎの里地域交流室において、ウェスティンホテル淡路顧客担当支配人の水野博司さんをお招きして、接遇研修を開きました。3日間の研修で、当院をはじめ、介護老人保健施設津名白寿苑・特別養護老人ホーム千鳥会ゴールドを含め、234名の職員が参加しました。

当日は「STAR」と題してホスピタリティーの定義やコミュニケーションの重要性などを学びました。

ちなみに、STARとは、「Smile and Greet（挨拶と笑顔）」、「Talk and Listen（会話と傾聴）」、「Answer and Anticipate（質問に答え、要望を予測する）」、「Resolve（問題解決）」の頭文字を組み合わせたものです。

サービスとホスピタリティーとの違い

サービスの語源は、ラテン語で「師弟関係、いわば召し使い」という意味から発展しました。

それは、サービスを受ける側が主体であって、サービスを提供する側が従うということになります。しかし、ホスピタリティーは「お互いが幸せになれる関係」すなわち、Win-Winの法則から始まり、「hospital（病院）や「hotel（ホテル）」などの言葉へと発展したとのことでした。そのため、ホスピタリティーと病院は、元来、造詣の深いものであるようです。

次に「コミュニケーションの効果」について、笑顔の魅力やホディランゲージのインパクトについて述べられました。ホディランゲージは、その人の声の調子や言葉遣いよりもインパクトがあり、笑顔はクレームを解消する効果を持っていると言われました。

また、お客様から尋ねられた質問については、何を望んでおられるのかをキャッチすること、そして、自分に与えられた質問は必ず責任を持って返答することが重要であると述べられました。

お話の中で、最も印象に残ったのが、あるお茶汲みの人のエピソードでした。一見お茶汲みは単純で地味な作業に見えます。しかし、その人は、「私は一番のお茶汲みになってみせます」と宣言されたそうです。「どんな仕事でも心の持ち方一つで、やりがいを感じることができる。1日に1つ、人に喜んでもらえることを思い浮かべることが大切である」とのお言葉に感銘を受けました。

これからは患者様やご家族におもてなしの心を持って、サービス向上に努めてまいります。



特別養護老人ホーム こすもす園



夏野菜の種まき
おいしい野菜が
とれるかな



デイ利用者様
フラワーアレンジメント



お誕生日会



きれいになった中庭
で話もはずお楽しい
ティータイム



特別養護老人ホーム のじぎくの里

高砂3施設合同 春～Spring～ コンサート

身体障害者療護施設自立支援センターむさしの里、介護老人保健施設高砂白寿苑のご利用者さまをお招きして初めての3施設合同コンサートを開催いたしました。大勢の皆さまに参加していただき大盛況のもと終了することができました。



新人職員紹介

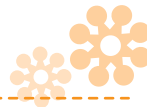


森田 香奈子(介護職員)

私は、この4月から特別養護老人ホームのじぎくの里に入社しました森田香奈子と申します。中学生の時に老人ホームでのボランティア活動に参加し、職員を見て「かっこいい!」と思い福祉の道に進みました。職場の先輩方からたくさんのことを学び、またいろいろなことを教えていただきながら勉強していきたいです。たくさんの方に感謝する心と、初心を忘れないで頑張っていきたいと思います。よろしくお願いたします。



ケアハウス やすらぎ



そこまでにして置こうかな
思ひ出は
やすらぎ 森 アヤコ



煎り豆も 弁当だった
戦時中
やすらぎ 高見 由紀子



見極めに 焦るころの
肝を煎る
やすらぎ 初谷 保



飲む酒は 煎じ薬と
子の手前
やすらぎ 本田 昇



一片の 風に 散り 浮く
花筏
やすらぎ 半田 美恵子



ヤクルト工場見学



歌謡コンサート



ケアハウス 津名やすらぎの里



淡路島公園で満開の桜を見ながらお弁当をいただき、自然と歌声が沸きあがる楽しい宴会となりました。



ボランティア様と一緒に
踊りを楽しみました。



「読み・書き・計算」で
脳トレーニング!



ケアハウス すこやか

月に一度、フラワーアレンジメント教室を実施しています。今回も素敵な作品ができました。



たくさんのボランティアさんに来所して頂くことができました。(写真は、沖縄民舞・ハワイアンバンド・懐メロです)



インフォメーション

今年のすこやか納涼祭は、7月25日(土)です。今年もたくさんの方にお越し頂ける様、昼間の開催を予定しております。皆様、是非お越し下さい!!

『古切手』 デイサービスすこやか利用者 板谷 ます子



うれしい便りも、悲しい知らせも封筒に切手一枚はりますと、何処へでも届けてくれる郵便。でも、古い切手は役目が終り、封筒にはられたままに捨てられます。

大事な役目を果たしてくれた古い切手が、再び人のためにお役に立つんです。整理して換金されて、開発途上国における医療協力活動資金として用いられます。1964年にこの運動が始まり、現在までに、BCG・ツベルクリン・大量のレントゲンフィルムや医療薬品となって、ネパールの人々のために使われています。また、医療奉仕、オカルドウン病院での診療、また、カトマンズの看護学校で日本から行かれた先生たちは、アジアの恵まれない人々のために医療奉仕を続けておられます。この活動をしているのは日本キリスト教海外医療協力会です。これを知り、捨てられた封筒から使用済みの切手を集めて送り出したのが、昭和50年頃、現在も続けておりますが、勤めていた頃のようにには集まりません。

そして、私が加齢による緑内障が悪化し急を要し、紹介されて行った病院がキリスト教の系列で、門を入ると、聖母マリア様の大きなお姿に迎えられました。若い頃から古い切手で協力してきた今、一番苦しんでいる私をマリア様に助けていただけると直感、『人を助けて我が身助かる。』の諺どおり、右眼の失明は免れましたが、左眼はもう手遅れで駄目でした。でも、古い切手が今私を助けてくれました。この話を施設長にしますと、1964年のこの古切手運動の提唱者は施設長の義理のお父様の住吉勝也先生だとか。その関係で現在も古切手を集めておられると聞きうれしくなりました。人の縁とは不思議なものですね。



身体障害者療護施設 自立支援センターむさしの里

むさしの里の利用者様の平均年齢は入所31名では53歳9月、通所登録者様41名では37歳4月です。ここに5月末1週間の昼食メニューを紹介します。検食者には厳しい意見を求めて一層の向上を目指しています。

| 日(曜) | 25(月) | 26(火) | 27(水) | 28(木) | 29(金) | 30(土) | 31(日) |
|---------|--|--|------------------------------------|--|--|---|---|
| メニュー | ご飯 魚香梅焼き 青硬菜の浸し スパゲティソテー みそ汁(なす) フルーツ(オレンジ) | ご飯 すき焼き風煮 春雨の和風和え みそ汁(かぼちゃ) フルーツヨーグルト | おにぎり 味噌ラーメン 卯の花 フルーツ(バナナ) | ご飯 いわしロールフライ 青硬菜の浸し 五目金平 みそ汁(こまつ菜) | ご飯 牛肉の味噌炒め 春菊の胡麻和え 麩の卵とじ みそ汁(なす) | オムライス 野菜サラダ コンソメスープ フルーツ(バナナ) 福神漬 | ご飯 サバの生姜煮 青硬菜の磯香和え もずくの酢の物 南瓜のいとこ煮 みそ汁 |
| 1献付 | 553 kcal | 586 kcal | 628 kcal | 654 kcal | 581 kcal | 677 kcal | 577 kcal |
| 検食者コメント | 美味しくいただきました | すき焼き風煮のお肉が硬く大きかったので飲み込みづらかった。春雨の和風和えは味がよくついて美味しかった | ラーメンのスープが少し辛かったように思いましたがおいしかった | みそ汁の味がうすかった | 他施設ではサシミが出るので、むさしでも出してほしい(某利用者) | 福神漬が一部の利用者には、のりのできすぎた煮になっていたりオムライスにはどうかと思った | 全体的に味付け良かったのですが磯香和えがうすく感じました |

納涼会の日程

| | |
|----------|-----------------|
| こすもす園 | 8月8日(土) 17:30~ |
| のじぎくの里 | 8月29日(土) 18:00~ |
| やすらぎ | 8月7日(金) 17:30~ |
| 津名やすらぎの里 | 7月30日(木) 17:30~ |
| すこやか | 7月25日(土) 11:30~ |
| むさしの里 | 8月22日(土) 12:00~ |
| 神戸長者町白寿苑 | 8月26日(水) 10:00~ |

編集後記

朝顔のやさしい色が、暑い季節に少しだけ涼しさを感じさせてくれます。機関紙も多くの方の協力のもと、無事に第2号を発行することができました。これからも皆様いろいろな情報を提供し、より多くの方に喜んでいただけるよう努力していきますので、よろしく願い致します。

堀尾

発行所/順心会本部

〒675-0115 兵庫県加古川市平岡町一色497
TEL (079) 430-0270 FAX (079) 430-0271

社会福祉法人 のじぎく福祉会本部

〒675-0111 兵庫県加古川市平岡町二俣762-10
TEL (079) 441-3775 FAX (079) 441-3776

発行責任者/理事長 栗原 英治

印刷所/田中印刷出版株式会社

〒657-0845 神戸市灘区岩屋中町3-1-4

発行日/平成21年7月16日

©5000

施設一覽

URL <http://www.junshin.or.jp/>

我々は医療と福祉の両分野で幅広く活動しています。

本部

順心会本部

〒675-0115 加古川市平岡町一色497

のじぎく福祉会本部

〒675-0111 加古川市平岡町二俣762-10

総務・人事
TEL (079) 430-0270 FAX (079) 430-0271
経理
TEL (079) 430-0272 FAX (079) 430-0273

TEL (079) 441-3775 FAX (079) 441-3776

病院

順心病院

脳神経外科/外科/内科/小児科/胃腸科/循環器科/耳鼻咽喉科/整形外科/リハビリテーション科/放射線科 162床
【診療時間】 午前 9:00~12:00 午後 16:00~19:00

〒675-0115 加古川市平岡町一色115 TEL (079) 437-3555 FAX (079) 437-6785

★診療科目、時間等は上記の電話にてお問い合わせ下さい

幸生リハビリテーション病院

内科/呼吸器科/胃腸科/循環器科/リハビリテーション科/放射線科/皮膚科 180床
歯科(予約制)/もの忘れ外来(予約制)
【診療時間】 月~土 午前 9:00~12:00 休診 日曜日、祝祭日

〒675-0005 加古川市神野町石守1632 TEL (079) 438-2200 FAX (079) 438-6085

★通所リハビリテーション ■実施日 月~金(祝日は除く) ■ご利用時間 1部 9:00~12:15「送迎あり」
2部 13:15~16:30「送迎あり」
(火曜日 2部:ST/金曜日 2部:OT)

津名病院

内科/呼吸器内科/消化器内科(内視鏡)/循環器内科/糖尿病内科/外科/整形外科/脳神経外科/皮膚科 172床
放射線科/リハビリテーション科/歯科口腔外科

〒656-2156 淡路市大町下66-1 TEL (0799) 62-7501 FAX (0799) 62-7502

★ご案内 ●歯科口腔外科(月・水・金) ●カメラ(胃カメラ・大腸カメラ) 緊急時以外は予約制となっております
★診療科目、時間等は上記の電話にてお問い合わせ下さい

介護老人保健施設

白寿苑

受付窓口営業時間 月~金/8:45~17:30 土/8:45~13:00 200床
デイケア営業時間 月~土/9:30~15:30 日/休業

〒675-0005 加古川市神野町石守1632 TEL (079) 438-2999 FAX (079) 430-5108

津名白寿苑

受付窓口営業時間 月~土・祝/8:45~17:30 日/8:45~13:00 100床
デイケア営業時間 月~金/9:30~15:40 土・祝/9:30~15:40 日/休業

〒656-2151 淡路市大町畑584-6 TEL (0799) 62-7200 FAX (0799) 62-7201

夢前白寿苑

受付窓口営業時間 月~金/9:00~17:00 土/9:00~13:00 日・祝/休業 100床
デイケア営業時間 月~土/9:30~15:55 日・祝/休業

〒671-2135 姫路市夢前町塚本77-9 TEL (079) 335-3320 FAX (079) 335-1060

加古川白寿苑

受付窓口営業時間 月~金/8:45~17:30 土/8:45~13:00 日・祝/休業 100床
デイケア営業時間 月~土/9:00~17:30 日・祝/休業

〒675-0015 加古川市野口町坂井字西ノ大町58-1 TEL (079) 430-0033 FAX (079) 430-0034

加西白寿苑

受付時間 平日/9:00~17:00 土/9:00~13:00 日・祝/休業 50床
デイケア営業時間 平日・土/10:00~16:30 日・祝/休業

〒675-2321 加西市北条町東高室字四ツ池1231-1 TEL (0790) 43-9800 FAX (0790) 43-9801

高砂白寿苑

受付窓口営業時間 平日/9:00~17:30 土/9:00~13:00 日・祝/休業 100床
デイケア営業時間 月~土/9:30~16:00 日・祝/休業

〒671-0123 高砂市北浜町西浜773-1 TEL (079) 247-9811 FAX (079) 247-9815

神戸長者町白寿苑

受付窓口営業時間 平日/8:30~17:30 土・日・祝/休業 100床
デイケア営業時間 月~金/10:00~16:00 土・日・祝/休業

〒653-0866 神戸市長田区長者町19-1 TEL (078) 646-9890 FAX (078) 646-9893

訪問看護ステーション

つばさ訪問看護ステーション幸生

〒675-0005 加古川市神野町石守1632 TEL (079) 438-4565 FAX (079) 430-5152

つばさ訪問看護ステーション宝殿

〒675-0054 加古川市米田町平津426-1 TEL (079) 433-0901 FAX (079) 433-0915

ことぶき訪問看護ステーション

〒651-2102 神戸市西区学園東町3-1-1 TEL (078) 797-3734 FAX (078) 797-3735

グループホーム

オリーブの家

〒656-2151 淡路市大町畑638-4 TEL (0799) 60-1150 FAX (0799) 60-1151

しらぎくの家

〒675-0015 加古川市野口町坂井字西ノ大町58-1 TEL (079) 430-0888 FAX (079) 430-0888

しらゆりの家

〒675-2321 加西市北条町東高室字四ツ池1231-1 TEL (0790) 43-9804 FAX (0790) 43-9804

のじぎくの里

〒671-0123 高砂市北浜町西浜773-3 TEL (079) 247-9206 FAX (079) 247-9201

特別養護老人ホーム

こすもす園

デイサービス営業時間 月~日/10:00~16:10

〒675-0003 加古川市神野町神野136-8 TEL (079) 438-7770 FAX (079) 438-7686

のじぎくの里

デイサービス営業時間 月~日/9:30~16:00

〒671-0123 高砂市北浜町西浜773-3 TEL (079) 247-9200 FAX (079) 247-9201

居宅介護支援センター

順心病院居宅介護支援センター

〒675-0115 加古川市平岡町一色390 キクヤマンションII-102
TEL (079) 430-0211 FAX (079) 430-0818

つばさ居宅介護支援センター幸生

〒675-0005 加古川市神野町石守1632
TEL (079) 430-5117 FAX (079) 430-5101

夢前白寿苑居宅介護支援センター

〒671-2135 姫路市夢前町塚本77-9
TEL (079) 335-2578 FAX (079) 335-1060

つばさ居宅介護支援センター宝殿

〒675-0054 加古川市米田町平津426-1
TEL (079) 434-4028 FAX (079) 434-4100

ことぶき居宅介護支援センター

〒651-2102 神戸市西区学園東町3-1-1
TEL (078) 797-3987 FAX (078) 797-3735

津名白寿苑居宅介護支援センター

〒656-2151 淡路市大町畑584-6
TEL (0799) 62-7240 FAX (0799) 62-7241

加西白寿苑居宅介護支援センター

〒675-2321 加西市北条町東高室字四ツ池1231-1
TEL (0790) 43-9800 FAX (0790) 43-9801

こすもす園居宅介護支援センター

〒675-0003 加古川市神野町神野136-8
TEL (079) 438-6565 FAX (079) 438-7686

のじぎくの里居宅介護支援センター

〒671-0123 高砂市北浜町西浜773-3
TEL (079) 247-9210 FAX (079) 247-9209

神戸長者町白寿苑居宅介護支援センター

〒653-0866 神戸市長田区長者町19-1
TEL (078) 646-9891 FAX (078) 646-9892

ケアハウス

やすらぎ

〒675-0005 加古川市神野町石守1632-1
TEL (079) 438-5770 FAX (079) 438-5760

津名やすらぎの里

〒656-2156 淡路市大町下65-1
TEL (0799) 62-7400 FAX (0799) 62-7401

すこやか

デイサービス営業時間 月~土/10:00~17:00

〒675-0015 加古川市野口町坂井字西ノ大町59-1
TEL (079) 430-0200 FAX (079) 430-0201

身障者施設

自立支援センター むさしの里

〒671-0123 高砂市北浜町西浜751-1
TEL (079) 247-8080 FAX (079) 247-8070

ハビリセンター

幸生病院地域リハビリテーションセンター

〒675-0005 加古川市神野町石守1632
TEL (079) 438-9070 FAX (079) 438-9071

生活支援ハウス

加古川市生活支援ハウス

〒675-0015 加古川市野口町坂井字西ノ大町59-1
TEL (079) 430-0200 FAX (079) 430-0201

高砂市生活支援ハウス

〒671-0123 高砂市北浜町西浜773-3
TEL (079) 247-9200 FAX (079) 247-9201

学校

関西総合リハビリテーション専門学校

〒656-2132 淡路市志筑新島7-4
TEL (0799) 60-3600 FAX (0799) 60-3610

大学

関西看護医療大学

〒656-2131 淡路市志筑1456-4
TEL (0799) 60-1200 FAX (0799) 60-1201
E-mail: daigaku@kki.ac.jp
URL <http://www.kki.ac.jp>

地域包括支援センターかこがわ北

〒675-0005 加古川市神野町石守1632-11
TEL (079) 430-5560 FAX (079) 430-5561